

EXPOSITION
DU 3.6 —
AU 9.10.2016

RAUMLABORBERLIN
NEOCODOMOUSSE

LiFE

Base des sous-marins · Alvéole 14
44600 Saint-Nazaire
<http://lelifesaintnazaire.wordpress.com>

ENTRÉE LIBRE



COMMUNIQUÉ DE PRESSE

RAUMLABORBERLIN NEOCODOMOUSSE

EXPOSITION DU 3 JUIN AU 9 OCTOBRE 2016
VERNISSAGE LE JEUDI 2 JUIN À PARTIR DE 18H30

Tout le monde rêve d'une cité idéale. Sauf ceux qui considèrent comme satisfaisante la ville qu'ils habitent. Mais ils sont rares. Aussi rares que ceux qui trouvent parfaite la société dans laquelle ils vivent. Le philosophe dans sa bibliothèque et le déraciné dans son bidonville rêvent d'une ville qui puisse satisfaire aussi bien leur quotidienneté que leurs fantasmes.

Michel Ragon, *L'Homme et les villes*, 1995

FONDATEURS PARTICIPATIVES

Raumlaborberlin est un collectif de neuf architectes, urbanistes, paysagistes et artistes. Leur nom pourrait se traduire par espace et laboratoire, car en allemand *raumlabor* ne correspond à aucun mot commun préexistant : néologisme, il renvoie aux notions d'expérimentation, de recherche empirique, guidée par un processus de fabrication communautaire.

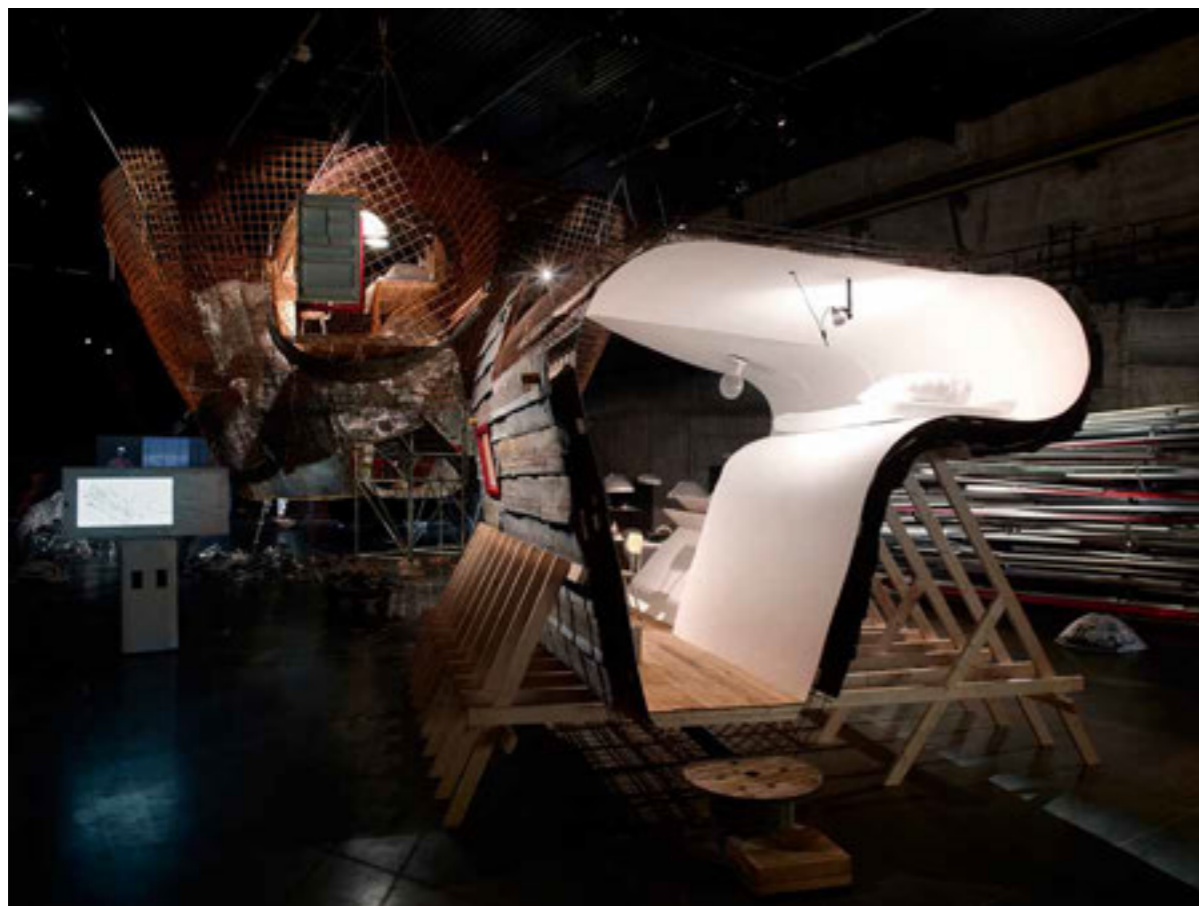
Selon les projets, les membres de raumlaborberlin s'ouvrent volontiers à la collaboration : une manière de diversifier leur approche, et d'agir au plus juste en fonction du contexte, forcément singulier lorsque s'aborde la question du renouvellement urbain. Car si ce collectif se préoccupe d'urbanisme, c'est toujours en impliquant les habitants et en multipliant les échanges avec les usagers comme avec les experts de tous horizons. Découle de cette méthode participative des hypothèses formelles où l'architecture s'envisage mobile et modulable, en relation avec l'espace public, réceptacle de performances et d'interactions.

POINTS DE BASCULE

À Saint-Nazaire, raumlaborberlin se frotte à un contexte puissant : le LiFE, la base des sous-marins, les chantiers navals, et cette ville tendue vers la Loire et l'océan, à l'histoire pleine de soubresauts. Dans cet ensemble, raumlaborberlin prélève certains moments décisifs et cerne tout particulièrement les points de bascule : le fait que les Chantiers navals soient passés de la marine marchande à l'industrie touristique, et construisent actuellement un paquebot surdimensionné, baptisé *Harmony of the Seas*. Ou bien que le lieu d'exposition, le LiFE, fasse partie du colossal bunker construit par la Wehrmacht : un bloc de béton qui sépare la ville de la mer, héritage des jours sombres, espace de mort réhabilité en lieu de vie qui abrite aujourd'hui différents équipements culturels. Raumlaborberlin se focalise sur ces tournants de l'histoire, où un objet architectural s'éloigne de sa fonction initiale et se transforme en quelque chose d'insoupçonné — dans une dynamique du dépassement.

ANALOGIES, PROXIMITÉS, REBONDS

Cette réflexion sur la mutation de certains espaces conduit le collectif à dériver, par analogie de forme ou de pensée, vers d'autres exemples célèbres dans l'histoire de l'architecture. Raumlaborberlin cite à ce propos le Phalanstère de Fourier, palais social imaginaire, à mi-chemin entre le Palais-Royal de Paris et le château de Versailles, qui a tiré l'architecture monarchique vers le logement communautaire. Ce projet finit par être réalisé à Guise par l'industriel Jean-Baptiste Godin, sous le nom le Familistère. Incidemment, la cour commune couverte de ce bâtiment coopératif rappelle la cour intérieure du *Harmony of the Seas*, l'immense paquebot déjà cité. Dans un même type d'espace, comment peuvent s'épanouir des collectivités de nature si différente ? Comment l'espace agit-il sur le collectif, et inversement ?



Vues de l'exposition Raumlaborberlin *Neocodomousse*, 2016, LiFE - Grand Café, Saint-Nazaire

Production LiFE - Ville de Saint-Nazaire
Photos Marc Damage

Autre péripétie architecturale qui a retenu l'attention de raumlaborberlin : la Tour de David à Caracas, gratte-ciel de 45 étages programmé pour devenir un centre financier, qui fut transformé en un squat autogéré avec école, église, magasins et services, hébergeant plus de 3000 personnes. Avec son unité d'habitation La Cité Radieuse, Le Corbusier accomplit un dessein social similaire : une école sur le toit, des magasins et un hôtel au 8e étage, un rez-de-chaussée ouvert au public. Pour raumlaborberlin, ces exemples d'utopies réalisées articulent intimement la pensée de l'exposition.

FIGURES TUTÉLAIRES

Comment penser l'architecture parfaite pour une société démocratique ?

Raumlaborberlin convoque d'autres figures tutélaires qui ont nourri sa réflexion : l'architecte Yona Friedman a dédié son existence à cette question, en développant son grand projet manifeste, la *Ville spatiale*, une ville constituée de cellules mobiles au service de l'habitant, la conception d'un nouvel espace social, une harmonie entre les hommes et leur cadre de vie. Au concept d'autoconstruction, Friedman préfère celui d'autoplanification : l'usager conçoit lui-même son environnement bâti, dans une approche de l'architecture ouverte et disponible aux interventions de chacun.

Autre influence majeure, Hans Walter Müller a lui aussi théorisé l'espace : à ses yeux, l'architecture gonflable demeure la réponse parfaite à de nombreuses questions contemporaines, en injectant une pulsation légère et pleine de vie dans l'habitat. Structure mobile et éphémère, son atelier est un nouvel exemple d'utopie réalisée.

ATELIER PROSPECTIF

En tant que communauté, raumlaborberlin ne croit pas en la figure de l'architecte tout-puissant, et privilégie le travail collectif, qui permet d'expérimenter au quotidien des façons de vivre ensemble, de construire ensemble.

C'est donc ensemble, à partir du contexte et du corpus de références qu'il leur a inspiré, que les acteurs de raumlaborberlin envisagent de transformer le LiFE en un atelier ouvert, un laboratoire de réflexion sur l'habitat collectif, un lieu de production et d'exposition qui pourrait raconter une histoire nazairienne empreinte de vie et de travail collectifs, et qui poserait la question suivante : quelle forme contemporaine pourrait prendre cette histoire ? Dans quel type d'espace voulons-nous projeter nos idées et nos rêves ?

L'ESPACE DU DESSIN

Au sein de l'exposition, raumlaborberlin donne une place conséquente au dessin d'architecture, exécuté collectivement et à la main. Entre Yona Friedman, Archigram et Keith Haring, les planches graphiques du collectif mêlent des croquis rapides, des collages aux accents pop-art, des storyboards proches de bandes dessinées et de grandes illustrations d'architectures utopiques ou extraordinaires. Leurs propositions ne se concentrent pas seulement sur les structures construites mais aussi sur les échanges au sein du groupe : elles mettent en résonance formes et relations humaines. Avec ces dessins, raumlaborberlin ne prétend pas livrer de solutions autoritaires aux problèmes spatiaux, mais souligne plutôt certaines incohérences, pointe les potentiels de stimulation de l'espace urbain par l'action collective, ou ancre parfois la fiction dans le réel.

PLACE FORTE

Valorisée comme un lieu d'énergie, une ruche, une matrice de fabrication de la ville, la base des sous-marins vue par raumlaborberlin ressemble à une place forte, un roc sur lequel pourrait s'ériger un château, métaphore d'habitat collectif. À l'intérieur, l'exposition révèle une zone de stockage, qui accueille des matériaux de construction recyclés à partir de certains rebuts de STX France, la société qui gère la construction des grands paquebots à Saint-Nazaire. Paysage dont émane la poésie brute de l'inventaire, ce stock éclectique esquisse un portrait de l'activité portuaire, à la fois vivier du présent industriel et substance de l'exposition. Le projet mobilise plus largement les acteurs de la filière industrielle du recyclage : les chantiers (via GDE et Veolia), mais aussi d'autres partenaires comme la Communauté d'agglomération qui gère les déchetteries, les collecteurs (via une association de réinsertion qui répare les réfrigérateurs), les restaurants collectifs (qui fourniront des cannettes et des conserves en très grande quantité).

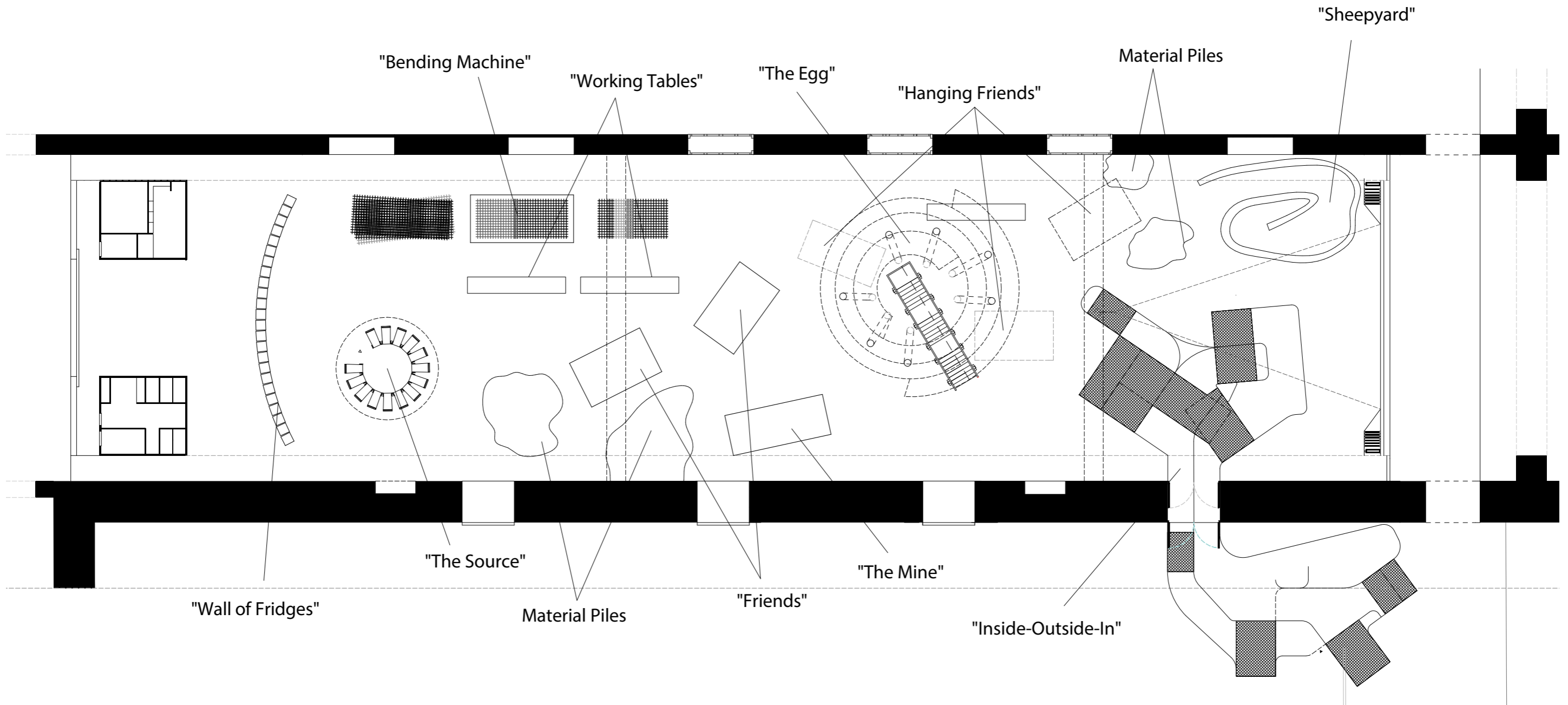
Les matériaux sont empruntés et restitués, soustraits ponctuellement du circuit marchand qu'ils représentent — la gestion des déchets constituant désormais un secteur économique à part entière. À deux pas des chantiers navals et de leurs immeubles flottants, raumlaborberlin capte cette ressource locale et la détourne pour concevoir des cellules d'habitation, pavillons ou nids plus informels, potentiellement destinés à ressortir du LiFE pour contaminer la ville, la coloniser dans le sens botanique du terme, la réinventer.

VILLE OUVERTE

Nés d'une méthode de travail à la fois discursive et programmatique, ces modules d'habitation déclenchent un questionnement gigogne : par jeux d'assemblage des matériaux collectés, raumlaborberlin interroge l'économie de l'architecture, le concept de la ville durable, la cohésion urbaine, la place de l'expert et de l'usager. La notion de co-construction, centrale pour ces architectes, sera mise en pratique au cours de plusieurs workshops, en amont et pendant la durée de l'exposition, où le public pourra expérimenter des jeux modulaires et des processus de transformation créatifs. Définir la fabrique de la ville, discuter l'habitat collectif et la représentation de l'espace public, ou imaginer l'avenir de la cité : entre fiction et pragmatisme, raumlaborberlin offre au public du LiFE l'occasion d'expérimenter la ville comme lieu culturel de l'échange, propice à réenchanter la manière d'être ensemble.

Eva Prouteau

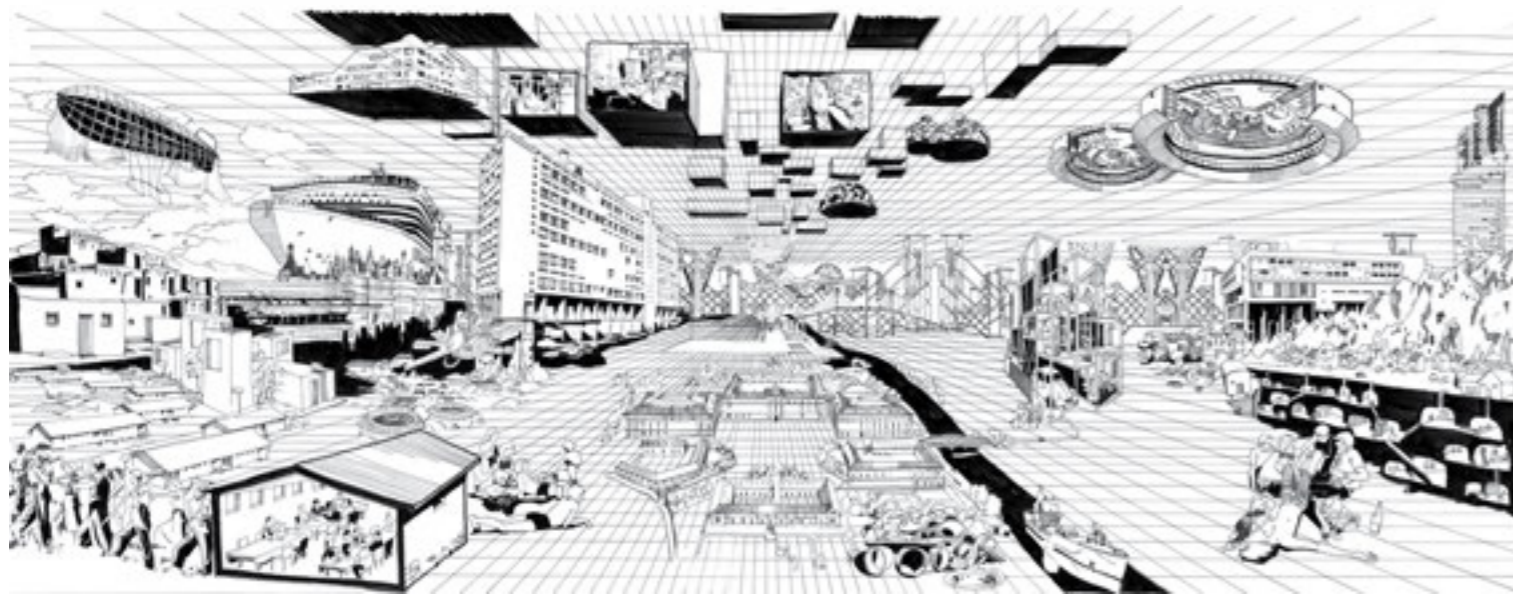
NEOCODOMOUSSE : ESQUISSE DU PROJET



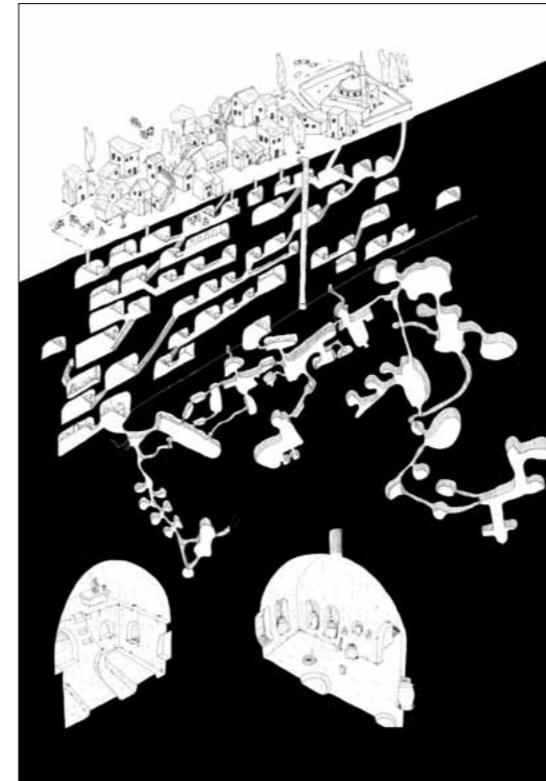
Figures composant l'installation :

- Wall of fridges (mur de frigos)
- Bending Machines (machine à courber)
- Hanging Friends (amis suspendus)
- La Source
- The Egg (l'oeuf)
- La Mine
- Inside-Out-In (dedans dehors)
- Sheepyard (cour des moutons, cf. "shipyard" / chantier naval)
- The Window (la fenêtre)

NEOCODOMOUSSE : DÉTAIL DU PROJET
WALL OF FRIDGES (MUR DE FRIGOS - DESSIN)



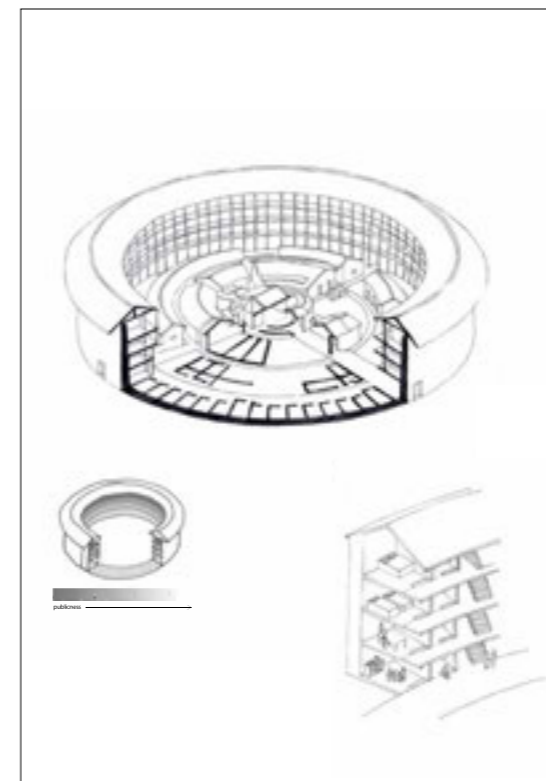
NEOCODOMOUSSE : RECHERCHES SUR L'HABITAT COLLECTIF



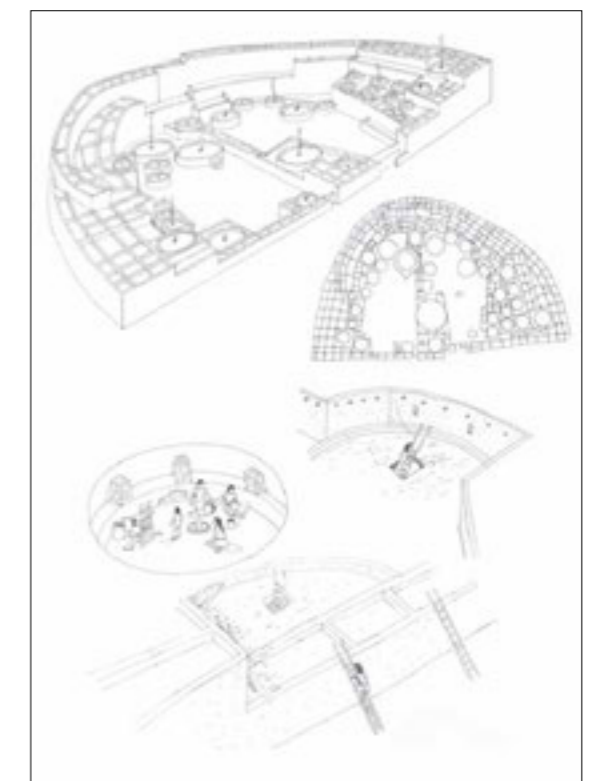
Habitat troglodyte en Cappadoce, Turquie



Unité d'habitation, Cité Radieuse de Marseille, architecte Le Corbusier



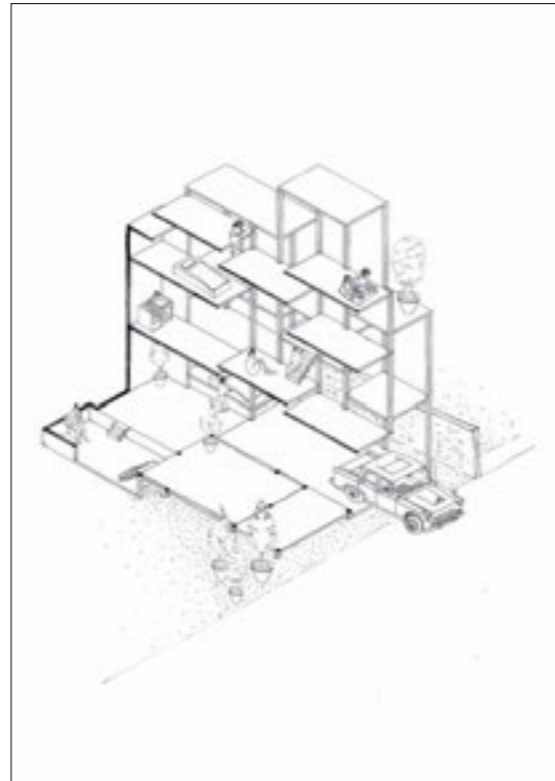
Tulous, Chine



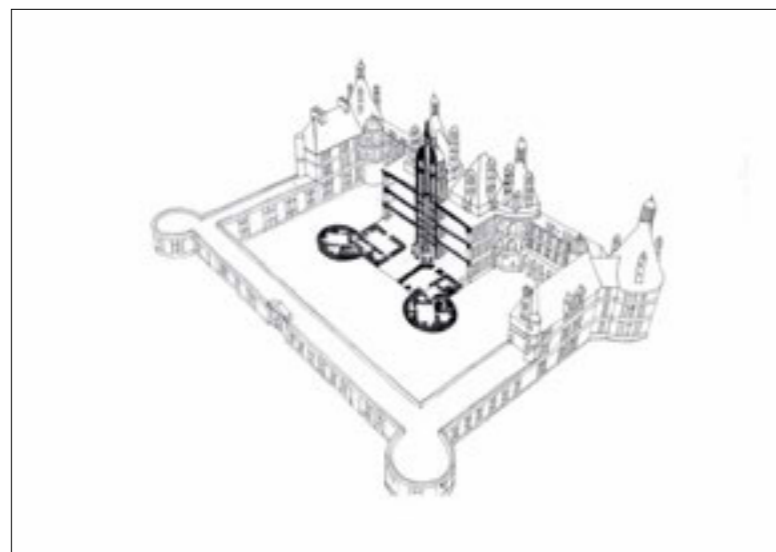
Pueblo Bonito, Nouveau-Mexique, États-Unis



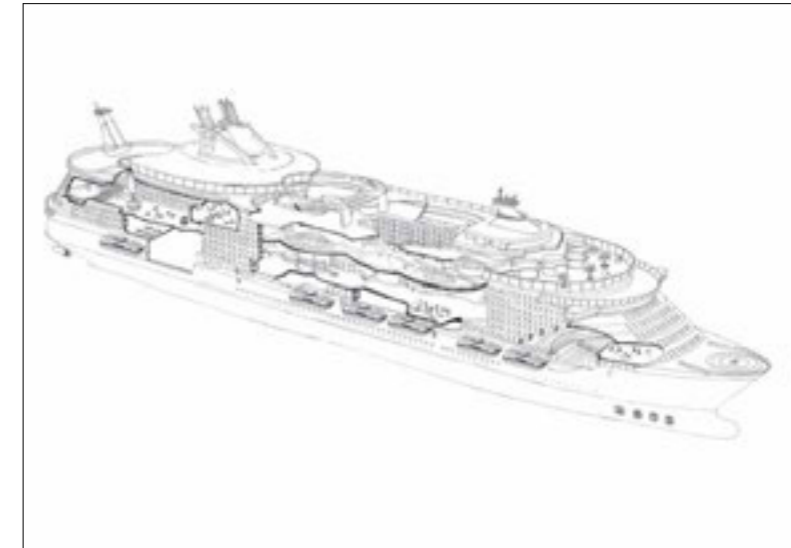
Maison Moryama, Tokyo, Japon, architecte Ryue Nishizawa



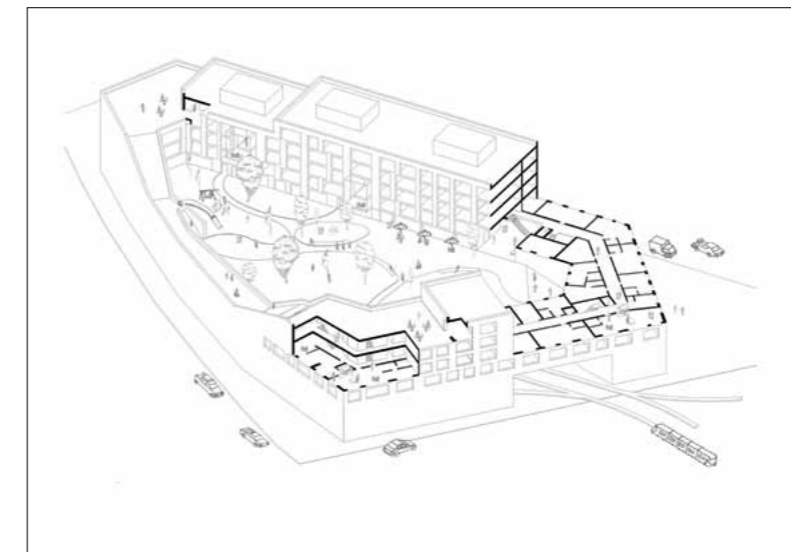
House NA, Tokyo, Japon, architecte Sou Fujimoto



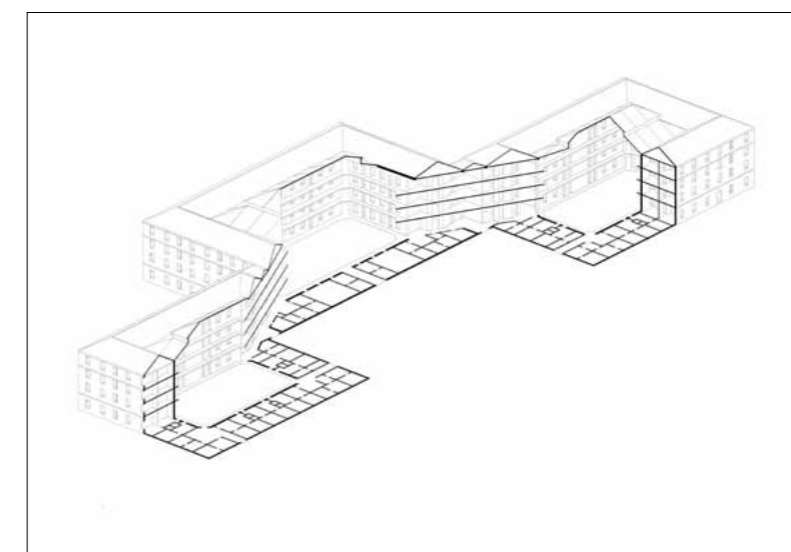
Château de Chambord, France



Harmony of the Seas, Saint-Nazaire



Genossenschaft Kalkbreite, Zurich, Suisse



Familistère Godin, Guise, France

NEOCODOMOUSSE : ÉQUIPE RAUMLABORBERLIN

Benjamin Foerster-Baldenius
Francesco Apuzzo
Frauke Gerstenberg
Anne-Laure Gestering
Christian Hennemann
Mathilde Bonnet
Esther Bonneau
Gary Hurst
Eduardo Conceicao
Samuel Boche
Gregor Siems
Patrice Zaag
Sascha Biessmann
Fanny Benguigui
Yü Chen
Jonas Johannes Johnke
Ariel Curtelin
Bruno Franceschini

PARTENAIRES

L'exposition est réalisée en partenariat avec les entreprises GDE, Romi Recyclage, Veolia et Envie 44 et avec la collaboration de la Direction Gestion des déchets de la CARENE et les éco-organismes partenaires.



AUTOUR DE L'EXPOSITION

Workshop dans l'exposition

Du 9 au 13 août 2016 par raumlaborberlin

La notion de co-construction, centrale pour raumlaborberlin, sera mise en pratique au cours d'un workshop, où le public pourra expérimenter des jeux modulaires et des processus de transformation créatifs.

Se renseigner auprès du LiFE.

Les Ateliers du Radôme

Ateliers arts plastiques autour de l'exposition, à destination des familles.

Les mercredis et samedis en juillet et en août. Rendez-vous à 15h dans l'exposition au LiFE. Programme complet bientôt disponible sur le site Internet du LiFE.

Le Radôme

Toit de la base des sous-marins

Le Radôme est un espace de documentation et d'expérimentation ouvert à tous, conçu comme une réelle extension de l'exposition.

Ouvert tous les samedis et dimanches de juillet et août ainsi que pendant les Journées Européennes du Patrimoine (17-18 septembre) de 15h à 19h.



Le Radôme

Le Journal de l'exposition

Le LiFE édite un journal à l'occasion de l'exposition. Document ressource permettant de prolonger la visite, il comporte un entretien avec raumlaborberlin, des croquis et dessins du projet pour le LiFE, un texte recontextualisant l'œuvre au sein de l'histoire de l'architecture, etc.

Prix de vente : 1 euro

Journées Européennes du Patrimoine Dimanche 18 septembre 2016 à 15h30

Rencontre avec Aurélien Vernant, historien de l'art et de l'architecture, chargé de la recherche et des éditions au Frac Centre-Val de Loire.

Les questions soulevées par l'exposition de raumlaborberlin (ville durable, habitat collectif, coconstruction, etc.) seront mises en perspective avec la thématique des Journées Européennes du Patrimoine "patrimoine et citoyenneté".



Atelier mené par raumlaborberlin en avril au Radôme autour de l'exposition, avec le Lycée expérimental de Saint-Nazaire

PRÉSENTATION DE RAUMLABORBERLIN

www.raumlabor.net

Raumlaborberlin est un groupe d'architectes allemand qui travaille à l'intersection de l'architecture, de l'urbanisme et de l'art. Leur vision de l'architecture se définit comme un laboratoire d'idées et d'expérimentations. Par ses interventions ponctuelles et performatives, le collectif crée des usages alternatifs aux espaces communs et promeut un urbanisme centré sur les échanges avec les habitants du territoire et la valorisation des ressources locales.

« Les rebuts et les situations urbaines difficiles nous attirent. Les interventions artistiques et architecturales nous servent d'outils de communication et nous ouvrent de nouvelles perspectives pour créer des usages alternatifs, des idéaux collectifs, de la diversité et de la différence urbaines. L'objectif est une architecture qui réussisse à mêler l'espace avec l'expérience subjective, qui permette aux gens de découvrir de nouvelles qualités de la ville et conduise à une compréhension alternative de celle-ci. Notre méthode de travail est interdisciplinaire et combine différents genres. Nous choisissons des équipes d'experts pour chaque projet, associant des membres de raumlaborberlin et les spécialistes dont nous avons besoin. Notre vision de l'architecture ne se limite pas à l'environnement construit mais se définit comme un laboratoire de construction expérimentale pour une pratique participative dans le domaine public. »

raumlaborberlin

LES MEMBRES DE RAUMLABORBERLIN



Francesco Apuzzo né à Naples (Italie) en 1972, a étudié l'Architecture à Berlin (TU Berlin), diplômé d'un Master 2003. Il fut récompensé du Prix DCI pour la meilleure thèse de diplôme. Il travaille en partenariat avec Axel Timm depuis 2004 et est membre de raumlaborberlin depuis 2005.

Markus Bader né à Karlsruhe (Allemagne) en 1968, a étudié l'Architecture à Berlin et Londres, diplômé de la Bartlett School of Architecture (UCL) en 1996. En 1999 il a cofondé raumlaborberlin. Avec raumlabor il construit des situations de relations entre l'espace, l'action sociale et le contexte politique. Son travail s'étend des stratégies urbaines, comme le concept d'activation pour l'aéroport de Tempelhof, à des actions performatives et artistiques, dans des contextes urbains préexistants, comme la Maison Fontaine à Montréal (Canada, 2014). Il a accumulé 10 ans d'expérience dans le champ académique et occupe le poste de professeur invité à la VSUP Prague (Studio de Recherche en Architecture), Düsseldorf et à l'Université de Kassel (pratique urbaine).

Benjamin Foerster-Baldenius né à Stuttgart (Allemagne) en 1968, a étudié l'Architecture à Berlin (TU Berlin / HDK) et Copenhague (Kunstakademie, Danemark). Il a reçu le Prix du meilleur diplôme en 1999 et a gagné le Prix Max Taut pour la meilleure thèse de diplôme. En 1997 il a fondé l'"Institut für angewandte Baukunst" (Institut d'Architecture Appliquée), chaire de l'Académie des Arts, Architecture et Design à Prague 2010/11 et en ce moment à la Kunsthochschule Berlin Weissensee. Il est « architecte performance » depuis 1998 et membre de raumlaborberlin depuis 2000.

Andrea Hofmann née à Osnabrück (Allemagne) en 1969, a étudié l'Architecture à Munster (FH Münster, Allemagne), où elle fut diplômée en 1995. 1996–2000 études post-diplôme à la Kunsthochschule Berlin Weissensee. En 1999 elle a cofondé raumlaborberlin.

Frauke Gerstenberg née à Berlin en 1968, a étudié l'Architecture à Berlin (UDK Berlin) et Barcelone (ETSAB) et a reçu le prix du meilleur diplôme en 1999. Elle a travaillé 3 ans pour Sauerbruch/Hutton Architectes, a été assistante du Prof. Peter Ebner (TU München) et coéditrice de publications sur des modes de vie expérimentaux. Depuis 2003 en collaboration et depuis 2013 associée de raumlaborberlin.

Jan Liesegang né à Cologne (Allemagne) en 1968, a étudié l'Architecture à Berlin (TU Berlin), Copenhague (Kunstakademie) et New York (Cooper Union, School of Architecture). Il a reçu le Prix du meilleur diplôme en 1997, a travaillé 3 ans pour Sauerbruch/Hutton Architectes, a été assistant du Prof. Matthias Sauerbruch et Professeur invité de la Art Academy Stuttgart, en résidence à la Villa Massimo/ Rome en 2010, a fondé raumlabor en 1999.

Christof Mayer né à Wangen i. A. (Allemagne) en 1969, a étudié l'Architecture à Berlin (TU Berlin, HDK) et Londres (Bartlett School of Architecture). Il a travaillé 2 ans dans différents bureaux d'architectes, a fondé une agence en association avec Martin Heberle en 2000. Il a été examinateur externe à la ETH Lausanne en 2006, actuellement il enseigne à la Kunsthochschule Berlin Weissensee. Il a fondé raumlaborberlin en 1999.

Matthias Rick (1965-2012), a étudié l'Architecture à Berlin (TU Berlin). En 1997 il fonde l'"Institut für angewandte Baukunst" (Institut d'Architecture Appliquée) et a été assistant du Prof Horst Antes pendant 3 ans. Il a enseigné en tant que Professeur à l'Académie des Arts, Architecture et Design à Prague 2009/11. En 2012 il fut professeur d'Art et Technologie à l'Université d'Aalborg, Danemark. Membre de raumlabor depuis 2002.

Axel Timm né à Hanovre (Allemagne) en 1973, a étudié l'Architecture à Berlin (TU Berlin), où il fut diplômé d'un Master en 2004. 2003–2005 : membre du comité de Kunstfabrik am Flutgraben e.V. (Berlin). Depuis 2005 il dirige la "Autotrans Ltd.", société de production et administration artistique. 2010/11 enseignant invité à la FH Dortmund. Il travaille en partenariat avec Francesco Apuzzo depuis 2004 et est membre de raumlaborberlin depuis 2005.

RAUMLABORBERLIN : PROJETS RÉCENTS (SÉLECTION)

"REAL UTOPIAS"

Allemänna badet / Bathing Culture

2014/2015
Frihamnen, Göteborg, Suède
Une commande de Älvstranden Utveckling AB
<http://raumlabor.net/bathing-culture/>

The Great Worldfair

2011/2012
Tempelhofer Feld, Berlin
Un projet par raumlaborberlin et HAU

Open House

2010
Anyang, Corée du Sud
Une commande de APAP 2010
<http://raumlabor.net/open-house/>

The Knot

Depuis 2010
Berlin, Varsovie (Pologne), Bucarest (Roumanie), Genève (Suisse)
<http://raumlabor.net/the-knot/>
<http://www.knotland.net/>

Eichbaumoper and beyond

Depuis 2008/2009
Mülheim/Eichbaum
En collaboration avec Schauspiel Essen, Ringlokschuppen Mülheim, Musiktheater im Revier Gelsenkirchen
<http://raumlabor.net/eichbaumoper/>

The Promising Land

2009
Liverpool, Royaume-Uni
Dans le cadre de urbanism09
<http://raumlabor.net/the-promised-land/>

"URBAN TRANSFORMATIONS"

IBA Berlin 2020

2010/2011
Berlin
Une commande du Département du Sénat pour le Développement Urbain de Berlin
<http://raumlabor.net/iba-berlin-2020/>

IBA Studio

2011
Berlin
Une commande du Département du Sénat pour le Développement Urbain de Berlin
raumlabor.net/iba-studio/

Eichbaumpark

2011
Mülheim/Eichbaum
Une commande de la Ville de Mülheim et Straßen NRW

Urban Strategy / Rahmenplanung / München / Dachauer Str.

2009
Munich (Allemagne)
Une commande de la Ville de Munich, Département du Développement Urbain
En coopération avec Studio UC Klaus Overmeyer
<http://raumlabor.net/urban-strategy-rahmenplanung-munich-munich-dachauer-str/>

"INSTANT BUILDING PRACTICE"

BXL 2011

Bruxelles/Parc Grisar, invité par Today's Art festival

Cantiere Barca 2011

Barca, Turin (Italie), dans le cadre de Situa.to et commissarié par a.titulo
<http://raumlabor.net/cantiere-barca/>

The Generator / New York City Chair 2011

New York, invité par Storefront for Art and Architecture
<http://raumlabor.net/space-buster-ii-generator-ny-city/>

The Generator / Canapé Saint-Nazaire 2011

France, Saint-Nazaire, commissarié par Le Grand Café, Centre d'Art Contemporain
<http://raumlabor.net/the-generator-canape-saint-nazaire/>

Chaise borderlaise 2009/2010

Bordeaux
Invité dans le cadre de l'exposition *Insiders*, Arc en Rêve / CAPC, Bordeaux 2009
<http://raumlabor.net/chaise-bordelaise/>

RAUMLABORBERLIN A ÉTÉ INVITÉ PAR :

Galleries et musées :

Moma New York, Schirn Kunsthalle/ Frankfurt, PS1/New York, Akademie der Künste/Berlin, Kunstwerke/Berlin, Aedes-Galerie/Berlin, Transmediale/Berlin, HdKW/ Berlin, KunstraumKreuzberg/Berlin, ZKM Karlsruhe, Kunsthaus Bregenz, Museum Folkwang/Essen, Galerie Kritiku/Praha, 0047/Oslo, CAPC/Bordeaux, Tate Modern/ London, Kulturamt Rostock, Kunstvereine in Wolfsburg, Freiburg, Frankfurt and Heidelberg, NGBK/Berlin, The Centre for Contemporary Art, Ujazdowski Castle, Warsaw, Neues Museum Nürnberg, Martin Gropius Bau Berlin, Hamburger Bahnhof Berlin

Lieux d'Architecture :

MAI/Essen, AZ/Berlin, BDA Galerie, Architekturforum Oberösterreich, Bauhaus Dessau, Bauhaus Archiv/Berlin, Shrinking Cities, Storefront for Art+Architecture/ New York, Pavillion Suisse/Paris, Casa Encendida/ Madrid

Capitale Européenne de la Culture :

Copenhague 1996, Graz 2003, Ruhr 2010

Constructions pour des expositions internationales :

IBA Fürst Pückler Land, IBA Stadtumbau 2010 Sachsen Anhalt, IBA

Biennales :

Biennale de Liverpool, Berlinbiennale for Contemporary Art, Le Pavillon allemand, italien et français de la Biennale d'Architecture de Venise 2004, 2006, 2008 and 2010, Biennale d'Anyang 2010/Corée du Sud

Festivals :

Espace Temporaire/Genève, Public Design Festival/Milano, Akzente Festival/Duisburg, Ortstermine Festival/München, Steirischer Herbst 06/08/09/Graz, „Glow“ Eindhoven, 100° Berlin, Periferic 8/Iasi/Romania, Portavillion/ London, Tuned City/Berlin, Club Transmediale/ Berlin, Wunder der Prärie/ Mannheim, Theater der Welt/Halle Saale et beaucoup d'autres

Théâtres :

Münchner Kammerspiele, Theater Freiburg, Ringlokschuppen Mülheim/Ruhr, Grillo Theater Essen, Stadttheater Heidelberg, Thalia Theater Halle/Saale, Sophiensaele/ Berlin, HAU/ Berlin, Kampnagelfabrik/ Hamburg, Theater an der Parkaue/Berlin, Festspielhaus St.Pölten, Comédie de Caen

Collectivités territoriales :

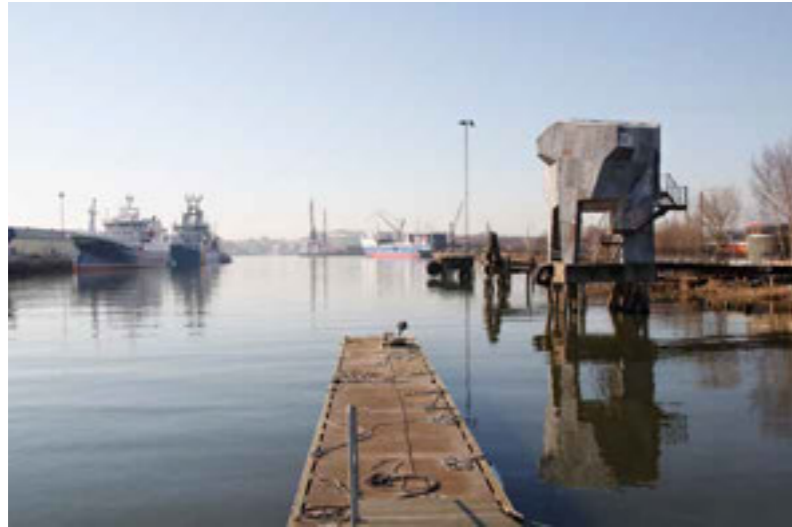
Le Sénat de Berlin / Département pour le Développement urbain, le Bureau de l'urbanisme, l'Office fédéral des constructions et de l'aménagement du territoire (BBR), le Département culturel de la Ville de Munich

Les projets de raumlaborberlin sont soutenus par :

La Fondation Culturelle de l'Allemagne fédérale, Hauptstadt Kulturfonds, Lottostiftung, Kunststiftung NRW et Sachsen Anhalt, Stiftung Mercator, les Instituts Goethe de Varsovie, New York, Prague, Moscou, Milan, Turin et de nombreuses entreprises privées.

VISUELS DISPONIBLES

Ces visuels sont disponibles en haute-définition sur simple demande.
Merci de respecter et de mentionner la légende et le crédit photo lors des reproductions.



Allemänna Badet / Bathing Culture,
2014, Göteborg – Suède

Raumlaborberlin / Francesco Apuzzo, Jan Liesegang avec Bruno Gonçalves, Christian Göthner, Eduardo Conceição, Florian Stirnemann, Jordane Coquart, Karoline Neumeyer, Katharina Spagl, Lasse Skafte, Maja Wendel, Maria Garcia Perez, Mariana Marques da Silva, Martina Blom, Sam Dias Carvalho
Photo raumlaborberlin



The Big Crunch, 2011, Darmstadt –
Allemagne

Raumlaborberlin / Frauke Gerstenberg et Jan Liesegang avec Chris Lewis, Christian Göthner, Eduardo Conceição, Samuel Di Carvalho, en collaboration avec Bruno Franceschini (installation sonore) et les étudiants du TU Darmstadt
Photo raumlaborberlin

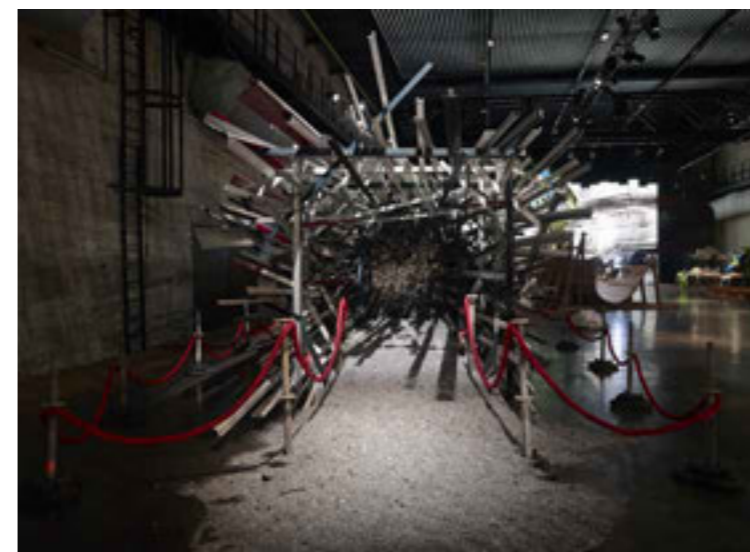


Vue de l'exposition *Neocodomousse,*
2016, LiFE - Grand Café, Saint-Nazaire

Raumlaborberlin / Benjamin Foerster-Baldenius, Francesco Apuzzo, Frauke Gerstenberg, Anne-Laure Gesting, Christian Hennemann, Mathilde Bonnet, Esther Bonneau, Gary Hurst, Eduardo Conceicao, Samuel Boche, Gregor Siems, Patrice Zaag, Sascha Biessmann, Fanny Benguigui, Yü Chen, Jonas Johannes Johnke, Ariel Curtelin, Bruno Franceschini
Production LiFE - Ville de Saint-Nazaire
Photo Marc Damage

VISUELS DISPONIBLES

Ces visuels sont disponibles en haute-définition sur simple demande.
Merci de respecter et de mentionner la légende et le crédit photo lors des reproductions.



Vues de l'exposition *Neocodomousse,*
2016, LiFE - Grand Café, Saint-Nazaire

Raumlaborberlin / Benjamin Foerster-Baldenius, Francesco Apuzzo, Frauke Gerstenberg, Anne-Laure Gesting, Christian Hennemann, Mathilde Bonnet, Esther Bonneau, Gary Hurst, Eduardo Conceicao, Samuel Boche, Gregor Siems, Patrice Zaag, Sascha Biessmann, Fanny Benguigui, Yü Chen, Jonas Johannes Johnke, Ariel Curtelin, Bruno Franceschini
Production LiFE - Ville de Saint-Nazaire
Photos Marc Damage

LE LiFE, ALVÉOLE 14 DE LA BASE DES SOUS-MARINS / LE GRAND CAFÉ, CENTRE D'ART CONTEMPORAIN

LE LiFE

Le LiFE est né en 2007 dans l'alvéole 14 de la base des sous-marins de Saint-Nazaire. Initialement conçu comme abri destiné aux sous-marins de combat, construit entre 1941 et 1943, cet espace fut entièrement reconfiguré par l'agence LIN, sous la direction de l'architecte urbaniste berlinois Finn Geipel. Étroitement lié au projet de reconversion urbaine et de reconquête du port, le LiFE est un lieu de création atypique, dont les volumes généreux et nus se prêtent à des configurations singulières. Le LiFE accueille une programmation pluridisciplinaire, en partenariat avec différents acteurs culturels de la ville. Dès l'origine, l'exposition estivale s'est imposée comme le temps fort de la saison.

L'ALVÉOLE 14, ESPACE D'EXPOSITION

Les dimensions du LiFE – plateau libre de 1460 m² modulables, 80 mètres de longueur, 20 mètres de largeur et 10 mètres de hauteur – offrent un large éventail de possibilités spatiales, au gré des projets qui y sont accueillis. Ce mono-espace est équipé d'une scénographie minimaliste.

LERADÔME, ESPACE D'EXPÉRIMENTATION

Situé sur le toit de la base des sous-marins, le Radôme est un espace complémentaire de l'alvéole 14. Cette structure géodésique en forme de demi-sphère a été offerte par le Ministère allemand de la Défense à la Ville de Saint-Nazaire en 2005, lors du démantèlement de l'ancien aéroport de Berlin-Est pour lequel il servait de radar. Pour Finn Geipel, « le radôme est un lieu expérimental, qui est essentiellement destiné aux processus de conception et d'expérimentation – un « think tank » léger. »



Photo Martin Launay, Ville de Saint-Nazaire

LE GRAND CAFÉ, CENTRE D'ART CONTEMPORAIN

En tant que « centre d'art contemporain », Le Grand Café développe une programmation en prise directe avec l'actualité artistique. Toute l'année, il présente des expositions d'artistes nationaux et internationaux invités à déployer leur travail dans l'ensemble du bâtiment et révèle au public des œuvres créées pour l'occasion, qui font régulièrement écho à certains traits du territoire nazairien : l'histoire de la modernité, l'espace, l'architecture, la dynamique du chantier, les lieux-frontière, l'imaginaire du voyage... Le centre d'art intervient également hors de ses murs notamment dans le cadre de l'installation d'œuvres dans la ville. Lieu de médiation, d'échange et de réflexion sur l'art de son temps, Le Grand Café propose un ensemble d'actions permettant à chacun de découvrir, se familiariser ou approfondir sa curiosité pour l'art contemporain. Ainsi des rencontres avec les artistes, des conférences d'histoire de l'art ou des programmations de films sont proposées pour chaque exposition.

Depuis 2009, le Grand Café est en charge des expositions d'art contemporain au LiFE. Les artistes invités à produire des œuvres lors des expositions estivales sont :

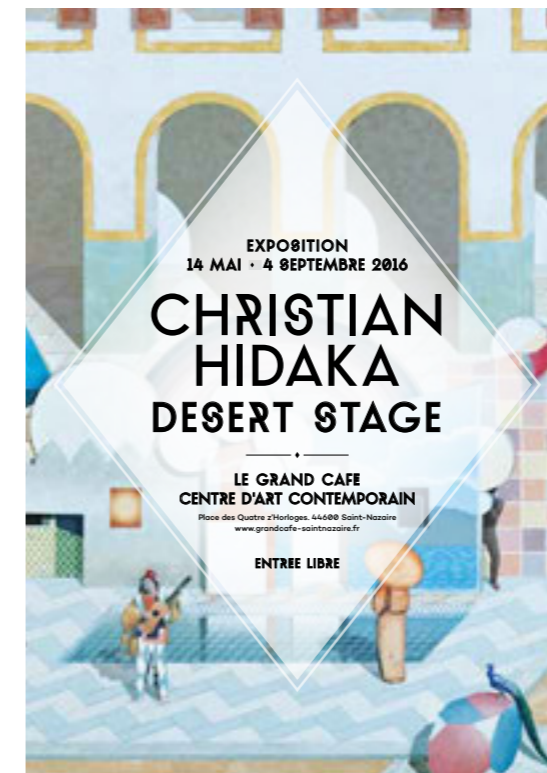
- > Anthony McCall en 2009
- > Simone Decker en 2011
- > Les Frères Chapuisat en 2012
- > Jeppe Hein en 2014
- > raumlaborberlin en 2016

PROGRAMMATION EN COURS AU GRAND CAFÉ

CHRISTIAN HIDAKA DESERT STAGE

du 14 mai au 4 septembre 2016

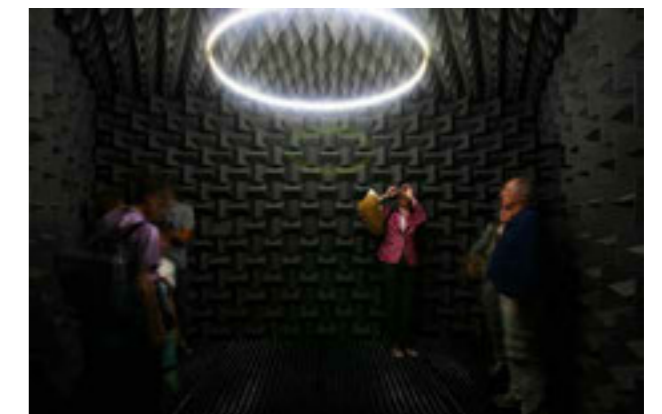
S'inspirant aussi bien des plateaux de jeux vidéos que des peintres modernes, Christian Hidaka renouvelle le genre de la peinture à travers des paysages mentaux infinis et complexes qui semblent désigner un « ailleurs ». Au Grand Café, Christian Hidaka développe ses recherches sur l'image de l'espace construit en déployant la peinture à travers de nouveaux dispositifs spécifiques.



PROGRAMMATION À VENIR AU LiFE

HAROON MIRZA Été 2017

À l'été 2017, Le Grand Café invite l'artiste anglais Haroon Mirza à produire une installation spécifique pour le LiFE. Comme à son habitude, Haroon Mirza s'attèlera à révéler les potentiels sonores du monde et en éclairer les lectures. Tel serait le leitmotiv traversant l'œuvre d'Haroon Mirza, qui déploie ses installations composites comme des paysages sculptés dans le son.



Haroon Mirza, *The National Pavilion of Then and Now*, 2011

Installation - Chambre anéchoïque
Biennale de Venise, 2011. Photo Francesco Galli, Courtesy la Biennale de Venise.

INFORMATIONS PRATIQUES

**EXPOSITION PRÉSENTÉE
DU 3 JUIN AU 9 OCTOBRE 2016**

**JOURS ET HORAIRES D'OUVERTURE
- du 3 juin au 30 juin et du 1^{er} septembre
au 9 octobre :**

Ouvert du mardi au dimanche
de 14:00 à 19:00
et les mercredis de 11:00 à 19:00

- du 1^{er} juillet au 31 août :

Ouvert du mardi au dimanche
de 11:00 à 19:00

Entrée libre

COMMISSAIRE DE L'EXPOSITION
Sophie Legrandjacques, directrice
du Grand Café, centre d'art
contemporain

Cette exposition s'inscrit dans la
programmation hors les murs du Grand
Café, centre d'art contemporain.
Elle est produite par le LiFE - Ville de
Saint-Nazaire.

www.grandcafe-saintnazaire.fr

LiFE

Base des sous-marins, Alvéole 14

Boulevard de la Légion d'Honneur

44600 Saint-Nazaire - France

tél : 02 40 00 41 68

<http://lelifesaintnazaire.wordpress.com>

ACCÈS

En bus

Arrêt Ruban Bleu : lignes U2, U4, S/D

Arrêt Rue de la Paix : ligne Hélyce

En train

Depuis Paris-Montparnasse (TGV) : 2h50

Depuis Nantes (TGV ou TER) : 30 à 50 min

En voiture

Depuis Nantes par la 4 voies : 45 min

Depuis Rennes : 1h30

Depuis Vannes : 1h

Parking à proximité



LIFE

LiFE Alvéole 14 base des sous-marins

Boulevard de la Légion d'Honneur - 44600 Saint-Nazaire - France

T+ 33 (0)2 40 00 41 68

life@mairie-saintnazaire.fr

<http://lelifesaintnazaire.wordpress.com>

CONTACTS PRESSE

Presse nationale

Timothée Nicot

tél : + 33 6 99 35 50 05

mail : contact@timotheenicot.com

Presse régionale

Hélène Annereau-Barnay

tél : 02 40 00 41 74

mail : annereaubarh@mairie-saintnazaire.fr



Partenaire média :

haut parleur